

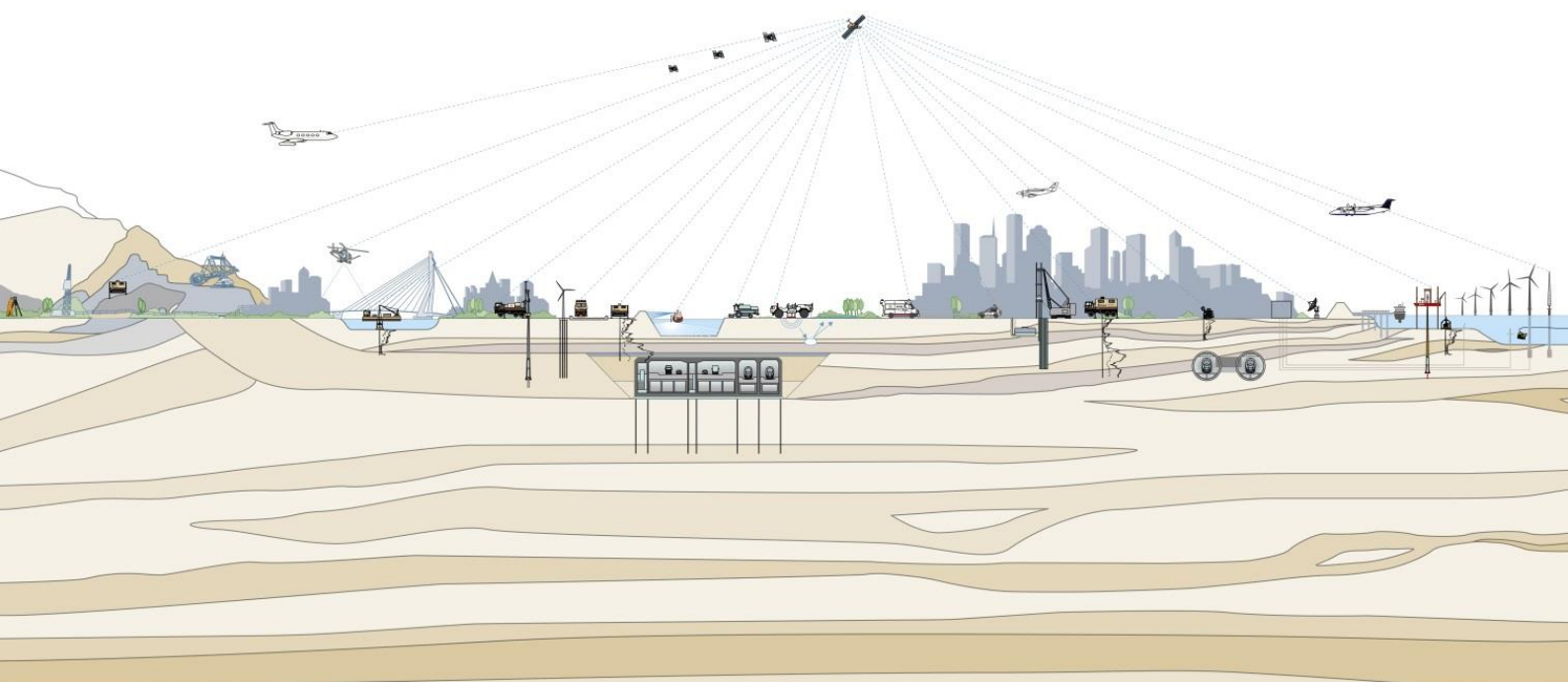
FUGRO NL LAND B.V.

CO₂ Prestatieladder – Energiemanagement Actieplan

Datum: 3 mei 2019



Versie 1.0



INHOUDSOPGAVE

1	INTRODUCTIE	3
2	NORMATIEVE VERWIJZINGEN	3
3	BEGRIPPENLIJST.....	3
4	GRENZEN EN OMVANG VAN HET BEDRIJF	4
4.1	Vaststellen van de grens van het bedrijf	4
4.1.1	Bedrijfsprofiel.....	4
4.2	Beleid.....	4
4.2.1	Rechtspersoon en verantwoordelijkheden	5
4.3	Vaststellen van de omvang van het bedrijf	6
4.3.1	Bedrijfsgrootte	6
4.3.2	Grenzen van de organisatie	6
5	ALGEMENE EISEN EN AUDITCHECKLIJSTEN CO₂ PRESTATIELADDER	7
5.1	Continue verbetering	7
5.1.1	Interne audit.....	7
5.1.2	Directiebeoordeling.....	7
5.1.3	Ladderbeoordeling door de LadderCI	7
5.1.4	Eisen aan Projecten	8
5.1.5	Eisen aan de verplichte Internetpublicatie.....	8
5.1.6	Eisen aan de contributie van de SKAO	8
6	INVALSHOEKEN	9
6.1	Invalshoek A: Inzicht.....	9
6.2	Invalshoek B: Reductie.....	10
6.3	Invalshoek C - Transparantie	10
6.4	Invalshoek D: Participatie	10
7	BEGRIPPENLIJST EN DOCUMENTENLIJST CO₂ MANAGEMENTSYSTEEM.....	11
7.1	Begrippenlijst	11
7.2	Documentenlijst CO ₂ Managementsysteem Energiemanagement Aktieplan	13

Opgesteld,

Goedgekeurd

P.H. van Gelder
Manager Proces & Kwaliteit

J.W. Waggeveld
Country Director

1 INTRODUCTIE

De CO₂-Prestatieladder is een duurzaamheidsinstrument met als doel de CO₂-reductie substantieel te verhogen door middel van energiebesparing, CO₂-reductie in de keten, en het gebruik van duurzame energie.

De CO₂-Prestatieladder is een CO₂-managementsysteem: het vereist continue verbetering van inzicht, verdere CO₂reductiemaatregelen, communicatie en samenwerking in de bedrijfsvoering. In het uitvoeren van projecten, maar ook in de keten.



Fugro NL Land is in 2012 'ingestapt' op certificatieniveau 3 van de CO₂-Prestatieladder. In juni 2013 is het certificatieniveau 5 behaald. In het voorjaar van 2017 is het systeem geactualiseerd naar de normen van versie 3.0.

2 NORMATIEVE VERWIJZINGEN

Het CO₂-Managementsysteem is gebaseerd op het handboek CO₂-Prestatieladder 3.0, versie 10 juni 2015.

De beleidsmatige, organisatorische en administratieve maatregelen om aan de CO₂-Prestatieladder te voldoen worden tevens geborgd door de overige bij Fugro NL Land B.V. gecertificeerde managementsystemen ISO 9001, VCA**, ISO 14001, OHSAS 18001 en ISO 27001.

3 BEGRIPPENLIJST

Zie Hoofdstuk 7.1 voor begrippen als aanvulling op de begrippenlijst zoals opgenomen in hoofdstuk 3 van het Handboek CO₂-Prestatieladder 3.0.

4 GRENZEN EN OMVANG VAN HET BEDRIJF

4.1 Vaststellen van de grens van het bedrijf

4.1.1 Bedrijfsprofiel

Fugro is wereldwijd een toonaangevende en onafhankelijke leverancier van diensten in 'geo-intelligence' en 'asset integrity'. We verzamelen en interpreteren gegevens over de topografie, ondergrond, bodemsamenstelling en meteorologische en milieuomstandigheden en geven adviezen hier over. Onze 'geo-intelligence' en 'asset integrity' oplossingen staan aan de basis van een veilige, efficiënte en duurzame ontwikkeling en exploitatie van zowel grote installaties, duurzame energiebronnen en infrastructuur als het opsporen en ontginnen van grondstoffen. Wij leveren onze diensten aan klanten in diverse markten, zowel op land als op zee vanuit een wereldwijd netwerk van kantoren in ongeveer 60 landen.

We zijn voortdurend bezig om de behoefte van de klant te begrijpen zodat we kunnen leveren waar de klant behoefte aan heeft en hierdoor een win-win relatie opbouwen met deze klant. Als onafhankelijke dienstverlener hebben we geen andere belangen in de projecten van onze klanten, waardoor wij kunnen waarborgen dat de door ons geleverde diensten op een integere en vertrouwelijke wijze worden uitgevoerd.

Alle diensten en oplossingen van Fugro zijn gebaseerd op 'geo-intelligence'; kennis verkregen door het inwinnen en analyseren van de juiste gegevens en het uitbrengen van adviezen ('triple A'):

- **acquisitie:**
inwinnen van ruimtelijke gegevens van zowel de ondergrond als het maaiveld, de bodemsamenstelling, meteorologische -, oceanografische - en omgevingsomstandigheden;
- **analyses:**
analyseren van de verkregen data en het toevoegen van waarde door middel van laboratorium testen, geo-gerefereerde plaatsbepaling, dataprocessing, interpretatie, beheren en hosten van deze data;
- **advies:**
leveren van op maat gemaakte adviezen die een breed scala van geo-engineering en 'asset integrity' disciplines bevatten, zoals ontwerpen van funderingen, aardbevingsanalyses, talud en wand stabiliteit en de integriteit van installaties en infrastructuur.

De diensten zijn in drie 'business lines' georganiseerd: 'Site Characterisation', 'Consulting' en 'Asset Integrity'.

4.2 Beleid

Naast omzet- en winstgroei zijn voor Fugro NL Land B.V. evenzeer personeelsbeleid, veiligheid, welzijn en milieu van essentieel belang. De verantwoordelijkheden op het gebied van gezondheid, veiligheid, security en milieu (HSSE) vormen dan ook een integraal onderdeel van de bedrijfsvoering van Fugro.

Ons beleid op het gebied van gezondheid, veiligheid, security en milieu houdt in dat wij streven naar een gezonde en veilige werkplek voor iedereen, op elke locatie. Om deze doelstelling te bereiken, identificeren wij HSSE-risico's die voortkomen uit onze activiteiten en minimaliseren wij deze voor zover

dit redelijkerwijs uitvoerbaar is.

Vanuit onze achtergrond in de olie- en gaswinningsindustrie domineerde het veiligheidsdenken in de afgelopen decennia ons HSSE-beleid. Aandacht voor de 'E' maakt echter steeds meer structureel onderdeel uit van ons handelen. Fugro NL Land B.V. staat in elk geval garant voor beperking van de milieu-impact van haar bedrijfsactiviteiten conform de geldende wetgeving, waar ons eigen HSSE-beleid op aansluit.

Door naleving van dit beleid en aanmoediging daarvan bij andere partijen, streven wij naar optimale bescherming van het milieu en aan het algehele welbevinden van al onze belanghebbenden, in het bijzonder onze medewerkers, klanten, toeleveranciers en de maatschappij. Het terugdringen van onze CO₂-Emissies maakt een belangrijk onderdeel uit van onze inspanningen om de negatieve impact van onze bedrijfsactiviteiten op het milieu tot een minimum te beperken.

4.2.1 Rechtspersoon en verantwoordelijkheden

Voor het voldoen aan de eisen van het CO₂ Managementsysteem ligt de eindverantwoordelijkheid bij de country manager van Fugro NL Land B.V..

Hij is hierbij tevens eindverantwoordelijk voor de in- en externe communicatie over de CO₂-reductieprestaties van Fugro NL Land B.V.

De verantwoordelijkheden voor het (blijven) voldoen aan het CO₂-Managementsysteem berust bij de Manager Proces & Kwaliteit van Fugro NL Land B.V. en omvat:

- Het periodiek monitoren van de CO₂-cijfers en hiermee voor de bewaking van het behalen van de doelstellingen.
- Het auditen en opstellen van de directiebeoordeling m.b.t. het functioneren van het CO₂-Managementsysteem.
- De afstemming met de directie en verantwoordelijken van Fugro NL Land B.V. over de uitvoering van de voorgenomen reductiemaatregelen.
- De voorbereiding en documentatie m.b.t. de in- en externe communicatie over de CO₂-reductieprestaties.

Door een duidelijke samenhang met de verantwoordelijkheden op het gebied van veiligheid, milieu, kwaliteit en bedrijfsprocessen is het voldoen aan de eisen van de CO₂ Prestatieladder onderdeel van het gehele managementsysteem van Fugro NL Land B.V..

Fugro NL Land B.V.
Veurse Achterweg 10
Postbus 63
2260 BA LEIDSCHENDAM
Telefoon : 070 311 1333
E-mail : info@fugro.com
www.fugro.com

4.3 Vaststellen van de omvang van het bedrijf

4.3.1 Bedrijfsgrootte

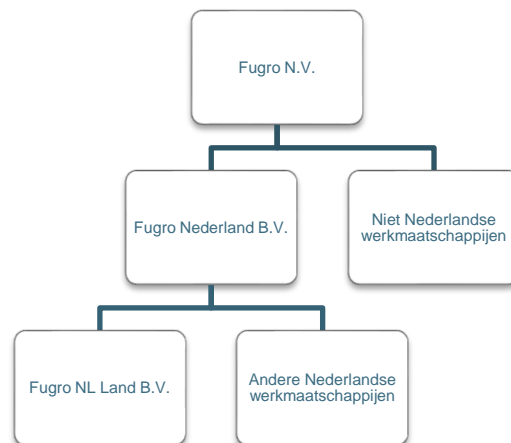
De CO₂-emissie van kantoren en bedrijfsruimten over de jaren 2010 t/m 2018 bedraagt jaarlijks minder dan 2.500 ton CO₂. Op basis daarvan wordt vastgesteld dat FNLLBV in de categorie tot maximaal 2.500 ton CO₂-uitstoot per jaar valt en derhalve kan worden geclassificeerd als middelgroot bedrijf overeenkomstig Tabel 4.1 van het Handboek 3.0.

4.3.2 Grenzen van de organisatie

De organisatiegrenzen van Fugro NL Land B.V. zijn in het kader van CO₂-bewustzijn bepaald volgens het principe van de operationele invloedssfeer van het te certificeren bedrijf. Binnen het GHG-protocol wordt dit omschreven als 'organisational boundary'.

Fugro NL Land B.V. maakt als zelfstandige B.V. onderdeel uit van Fugro N.V. en valt onder Fugro Nederland B.V. zoals in onderstaande figuur weergegeven.

Figuur 1 Organisatorische positie van Fugro NL Land B.V.



Voor de inventarisatie van de CO₂-emissies van Fugro NL Land B.V. wordt mede gebruik gemaakt van gegevens van Fugro Vastgoed B.V.. Als faciliterende werkmaatschappij voor Fugro NL Land B.V. heeft zij CO₂-emissies waarvoor Fugro NL Land B.V. mede verantwoordelijk is. Zij valt hiërarchisch echter niet onder Fugro NL Land B.V.

Uit de bepaling van de boundary (laterale methode) vloeit voort dat alleen de CO₂-prestaties van Fugro NL Land B.V. worden gecertificeerd. Van deze B.V. is 100% van de CO₂-emissies binnen scope 1 en 2 meegenomen in de CO₂-Emissie Inventarisatie (zie paragraaf 3.1 van het Handboek).

Het aantal medewerkers bij Fugro NL Land B.V. wordt jaarlijks gerapporteerd in de Directiebeoordeling.

5 ALGEMENE EISEN EN AUDITCHECKLIJSTEN CO₂ PRESTATIELADDER

Dit hoofdstuk beschrijft op welke wijze Fugro NL Land B.V. voldoet aan de algemene eisen.

5.1 Continue verbetering

5.1.1 Interne audit

In een jaarlijks uit te voeren interne audit conform hoofdstuk 6.1.1.1 van het Handboek, wordt onderzocht of het CO₂-Managementsysteem voldoet aan de eisen van het certificeringsschema en of er binnen de organisatie gewerkt wordt volgens de in het managementsysteem vastgelegde afspraken. Belangrijke aspecten daarin zijn:

- Doelstellingen van de CO₂ Prestatieladder.
- Doelstellingen van de eigen organisatie.
- Procedures.
- Communicatie.
- Mogelijkheden tot verbetering van het systeem en/of de uitvoering.

De resultaten van de interne audit vormen een belangrijke informatiebron voor de jaarlijks op te stellen Directiebeoordeling.

De door Fugro NL Land B.V jaarlijks uitgevoerde interne evaluatie van de werking van de CO₂-Managementsysteem is opgenomen in de volgende bijlage:

Bijlage E – Rapportage Interne audit

5.1.2 Directiebeoordeling

In een jaarlijks op te stellen Directiebeoordeling (of management review) conform hoofdstuk 6.1.1.2 van het handboek, wordt onder verantwoordelijkheid van de directie van de organisatie, verslag gedaan met betrekking tot de implementatie van de CO₂-Prestatieladder als managementsysteem en een beoordeling van geschiktheid, implementatie, adequaatheid en effectiviteit/doeltreffendheid.

De door Fugro NL Land B.V jaarlijks op te stellen Directiebeoordeling is opgenomen in de volgende bijlage:

Bijlage F - Directiebeoordeling CO₂ Managementsysteem

5.1.3 Ladderbeoordeling door de LadderCI

Bij een ladderbeoordeling worden de in het Handboek 3.0 benoemde documenten (zie 6.1.3) en de zelfevaluatie (Bijlage G) beoordeeld op beschikbaarheid en voldoen aan de eisen van de CO₂ Prestatieladder gecontroleerd.

De zelfevaluatie is opgenomen in de volgende bijlage:

Bijlage G1 - Ladderbeoordeling CI

Bijlage G2 – Toelichting per eis

5.1.4 Eisen aan Projecten

Fugro NL Land B.V. beschikt over een lijst van projecten waarop CO2 gerelateerd gunnings-voordeel is verkregen (Eis 1A).

Bij projecten wordt duurzaamheid, op basis van standaard beheersmaatregelen m.b.t. bijvoorbeeld energieverbruik en mobiliteit, door vertaald naar elk project, ongeacht of dit project met of zonder CO2 Gunningsvoordeel is verkregen.

Daarnaast wordt op projectbasis initiatieven genomen om duurzame oplossingen te implementeren zoals het gebruik van zonne- en windenergie bij het aanbrengen van meetinstrumentarium.

Bijlage K - Projecten met Gunningsvoordeel

5.1.5 Eisen aan de verplichte Internetpublicatie

De wijze waarop Fugro NL Land B.V. voldoet aan de eisen met betrekking tot de verplichte Internetpublicatie is beschreven in hoofdstuk 6.4 van dit document.

5.1.6 Eisen aan de contributie van de SKAO

Fugro NL Land B.V. voldoet aan de eisen met betrekking tot de contributie van de SKAO.

6 INVALSHOEKEN

6.1 Invalshoek A: Inzicht

Deze paragraaf brengt het CO₂-prestatieniveau van Fugro NL Land B.V. in beeld, behorend bij certificatieniveau 5 en waarbij inzicht wordt gegeven in de 'scope 1 en 2 en 3- emissies'.

De inventarisatie van broeikasgasemissies is voor FNLLBV voor de eerste maal uitgevoerd in 2010. Er zijn dus geen historische gegevens beschikbaar die verder terug in de tijd gaan. Het eerste inventarisatiejaar (2010) is daarom tevens het basisjaar.

De rapportageperiode is gelijk aan het fiscale boekjaar. Het boekjaar voor FNLLBV loopt van 1 januari tot en met 31 december.

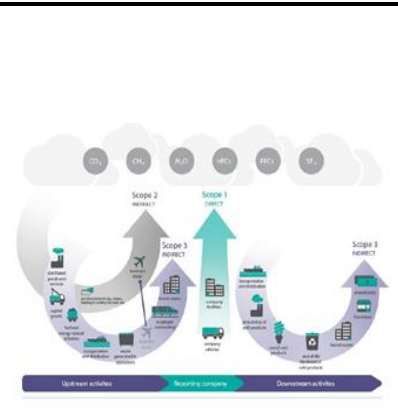
Voor de inventarisatie van de CO₂-emissies van Fugro NL Land B.V. wordt mede gebruik gemaakt van gegevens van Fugro Vastgoed B.V.. Als faciliterende werkmaatschappij voor Fugro NL Land B.V. heeft zij CO₂-emissies waarvoor Fugro NL Land B.V. mede verantwoordelijk is. Zij valt hiërarchisch echter niet onder Fugro NL Land B.V.

De CO₂ Emissie berekening wordt uitgevoerd door een daartoe deskundige medewerker, volgens een vastgelegde methodiek (zie bijlage A Berekening CO₂ Emissie 2017). Kwaliteitscontroles vinden intern plaats. Externe controles vinden plaats door de uitvoering van een externe verificatie van de CO₂ Emissie en waarvoor een certificaat beschikbaar is.

Reviews van de rapportages worden intern georganiseerd en gecommuniceerd. Beoordeling van de kwaliteit van de rapportages vindt jaarlijks plaats als onderdeel van Directiebeoordeling.

Om de scope af te bakenen is gebruik gemaakt van de scope-indeling van het Green House Gas Protocol (GHG-protocol), zoals opgenomen in hoofdstuk 5.1 van het Handboek CO₂ Prestatieladder versie 3.0.

Tabel 2 CO₂-emissies onderverdeeld naar categorieën ('scopes')

CO₂-emissies scope 1	
Wagenpark	
Brandstoffen	
Airco en koeling (niet vereist)	
CO₂-emissies scope 2	
Elektriciteitsverbruik	
Zakenreizen privé auto	
Zakenreizen vliegtuig	
CO₂-emissies scope 3	
Afvalverwerking	
Zakelijk Openbaar Vervoer	
Elektriciteitsverbruik bij klanten	
Woon-werkverkeer	
Papierverbruik	
Overig verbruik	

Bron: Handboek, Figuur 5.1

De door Fugro NL Land B.V. jaarlijks berekende CO₂-Emissies behorende bij Scope 1 en 2 worden jaarlijks opgenomen in het document:

Bijlage A – Inzicht: Berekening CO₂ Emissie 2017

6.2 Invalshoek B: Reductie

Deze paragraaf beschrijft de algemene werkwijze met betrekking tot de CO₂ Reductie.

Fugro NL Land B.V. (hierna: FNLLBV) heeft haar ambities op het gebied van Milieuzorg structureel vastgelegd door middel van certificering voor het ISO14001 Milieumanagementsysteem en de CO₂-Prestatieladder (niveau 5).

Beide systemen borgen een gestructureerde aanpak van verbeteringen in de bedrijfsmilieuzorg en reductie van CO₂-emissies in het bijzonder.

De door Fugro NL Land B.V. vastgestelde reductiedoelstellingen jaarlijks opgenomen in het document:

Bijlage B – Reductie

6.3 Invalshoek C - Transparantie

Deze paragraaf beschrijft de wijze waarop het beleid, doelstellingen en gerealiseerde verbeteringen ten aanzien van de CO₂-prestaties van Fugro NL Land B.V. (hierna: FNLLBV) worden gecommuniceerd, zowel intern (binnen de eigen organisatie) als extern.

De door Fugro NL Land B.V. vastgestelde reductiedoelstellingen jaarlijks opgenomen in het document:

Bijlage C – Transparantie

6.4 Invalshoek D: Participatie

Deze paragraaf beschrijft de wijze waarop Fugro NL Land B.V. actief participeert in het verbeteren van de milieuprestaties.

De door Fugro NL Land B.V. vastgestelde reductiedoelstellingen jaarlijks opgenomen in het document:

Bijlage D – Participatie

7 BEGRIPPENLIJST EN DOCUMENTENLIJST CO2 MANAGEMENTSYSTEEM

7.1 Begrippenlijst

Item	Verklaring
Carbon footprint	CO ₂ -voetafdruk of CO ₂ -emissie-inventarisatie.
Directiebeoordeling	Jaarlijks op te stellen rapportage met betrekking tot het functioneren van het Managementsysteem, inclusief verbetermogelijkheden.
Emissies	Conform methodiek CO ₂ -Prestatieladder: <ul style="list-style-type: none"> ▪ Directe emissies (scope 1): emissies door de eigen organisatie. ▪ Indirecte emissies (scope 2): emissies die ontstaan door opwekking van elektriciteit die de organisatie gebruikt. Tot deze scope worden eveneens gerekend 'Business Air Travel' en 'Personal Cars for business travel'. ▪ Overige indirecte emissies (scope 3) zijn een gevolg van de activiteiten van het bedrijf maar komen voort uit bronnen die geen eigendom van het bedrijf zijn noch beheerd worden door het bedrijf.
Fugro N.V. (FNV)	Holding maatschappij van alle Fugro werkmaatschappijen (wereldwijd)
Fugro Nederland B.V.(FNL)	Subholding van alle in Nederland gevestigde Fugro werkmaatschappijen met als doel coördinatie van gemeenschappelijke regelingen voor de in Nederland gevestigde werkmaatschappijen
Fugro GeoServices B.V. (FGSBV)	Werkmaatschappij van Fugro N.V. voortgekomen uit Fugro Ingenieursbureau B.V., Fugro-Inpark B.V. en Fugro Ecoplan B.V..
Fugro NL Land B.V.	Werkmaatschappij van Fugro N.V. voortgekomen uit Fugro GeoServices B.V., Fugro GeoSpatial B.V. en Fugro RailData B.V..
Fugro Vastgoed B.V.(FVBV)	Werkmaatschappij van Fugro N.V. met de verantwoording over het beheer van gebouwen, energie en faciliteiten van de in Nederland gevestigde werkmaatschappijen
Fugro werkmaatschappijen	Een werkmaatschappij behorend tot Fugro N.V.
Handboek	Handboek CO ₂ -Prestatieladder 3.0, versie 15 juni 2015 (SKAO)
HSSE	Health, Safety, Security & Environment
Global HSSE-Team	Team, samengesteld uit HSE-professionals uit verschillende werkmaatschappijen, welke de directieraad van Fugro N.V. adviseert over de behoefte aan en de ontwikkeling van beleid en ondernemingsnormen op het gebied van Health, Safety & Environment

Item	Verklaring
QHSSE Manager	Functionaris van een werkmaatschappij welke verantwoordelijk is voor het in stand houden en verbeteren van het Managementsysteem van de werkmaatschappij. Bij Fugro NL Land B.V. zijn daarbij twee deelgebieden te onderscheiden: HSSE en Proces & Kwaliteit.
Managementsysteem	Het geheel van procedures, formulieren en registraties bedoeld om strategische bedrijfsprocessen beheerst te laten verlopen op basis van internationale normen voor Kwaliteitsmanagement (ISO-9001), Veiligheid, Gezondheid & Milieu (verder aangeduid met HSSE) OHSAS 18001 of VCA ** 2008/05 en Milieu ISO14001 en ISO 27001, aangevuld met beleid van Fugro N.V.
Milieuteam FNL	Team, welke de directie van Fugro Nederland B.V. adviseert over het Milieumanagementsysteem.
Personeelshandboek	Document welke alle regelingen op het gebied van arbeidsvoorwaarden omvat voor alle medewerkers van de in Nederland gevestigde werkmaatschappijen van Fugro N.V.
SKAO	Stichting Klimaatvriendelijk Aanbesteden en Ondernemen, verantwoordelijk voor het beheer van de CO2-Prestatieladder

7.2 Documentenlijst CO₂ Managementsysteem

Energiemanagement Aktieplan

- Energiemanagement Aktieplan *
- Bijlage A – Inzicht – Berekening CO₂ Emissie 2017 *
- Bijlage B – Reductie *
- Bijlage C – Transparantie *
- Bijlage D – Participatie *

Performance Monitoring

- Bijlage E – Interne audit rapportage
- Bijlage F – Directiebeoordeling *
- Bijlage G1 – Ladderbeoordeling CI (Eis 6.1.1.3)
- Bijlage G2 – Toelichting per Eis

Ketenanalyses (Eis 4.A.1)

- Bijlage H1 – Meest Materiele Scope 3 Emissies (Rangorde)
- Bijlage H1.1 – Ketenanalyse Woon-werkverkeer 2016
- Bijlage H1.2 – Ketenanalyse Waterbouw
- Bijlage H1.3 – Ketenanalyse Infra **

Ketenanalyse Initiatief (Eis 3.D)

- Bijlage L – Eis 3.D.1 De Duurzame Leverancier

Ontwikkelingsproject (Eis 4.D)

- Vrijstelling vanwege middelgroot bedrijf.

Sectorbreed CO₂ Emissie Reductie Programma (Eis 5.D)

- Vrijstelling vanwege middelgroot bedrijf

Overige documenten

- Bijlage I – EED Rapportage
- Bijlage J – Maatregellijst Fugro
- Bijlage K – Projectenlijst met Gunningsvoordeel *

- CO₂ Emissie verklaring (externe verificatie) – Certificaat
- CO₂ Emissie verklaring (externe verificatie) – Rapportage
- CO₂ Emissie Rapportage Duurzame Leverancier

[Publicatie Intranet](#)

[Publicatie Internet-site van Fugro:](#)

Publicatie SKAO Bedrijven Website: www.skao.nl

Publicatie Duurzame Leverancier

Bedrijfsgegevens

- Organogram Fugro NL Land B.V.
- Inschrijving Kamer van Koophandel
- Certificaten Managementsysteem

* Interne beoordeling

** Externe beoordeling