



---

# Energiemanagement Aktieplan 2022

Fugro NL Land B.V. | Versie 1.1 | 30 mei 2022



# Contents

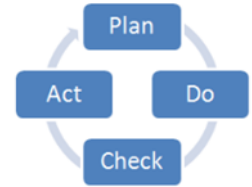
<b>Contents</b>	<b>i</b>
<b>1. Introductie</b>	<b>1</b>
<b>2. Normatieve verwijzingen</b>	<b>2</b>
<b>3. Begrippenlijst</b>	<b>2</b>
<b>4. Grenzen en omvang van het bedrijf</b>	<b>2</b>
4.1 Vaststellen van de grens van het bedrijf	2
4.1.1 Bedrijfsprofiel	2
4.2 Beleid	3
4.2.1 Rechtspersoon en verantwoordelijkheden	4
4.3 Vaststellen van de omvang van het bedrijf	5
4.3.1 Organisatiegrootte	5
4.3.2 Grenzen van de organisatie	5
<b>5. Algemene eisen en auditchecklijsten CO2 Prestatieladder</b>	<b>6</b>
5.1 Continue verbetering	6
5.1.1 Interne audit	6
5.1.2 5.1.2 Directiebeoordeling	6
5.1.3 5.1.3 Ladderbeoordeling door de LadderCI	6
5.1.4 Eisen aan Projecten	7
5.1.5 Eisen aan de verplichte Internetpublicatie	7
5.1.6 Eisen aan de contributie van de SKAO	7
<b>6. INVALSHOEKEN</b>	<b>8</b>
6.1 Invalshoek A: Inzicht	8
6.2 Invalshoek B: Reductie	9
6.3 Invalshoek C - Transparantie	9
6.4 Invalshoek D: Participatie	9
<b>7. Begrippenlijst en documentenlijst CO2 Managementsysteem</b>	<b>10</b>
7.1 Begrippenlijst	10
7.2 Documentenlijst CO <sub>2</sub> Managementsysteem	12

---

## 1. Introductie

De CO<sub>2</sub>-Prestatieladder is een duurzaamheidsinstrument met als doel de CO<sub>2</sub>-reductie substantieel te verhogen door middel van energiebesparing, CO<sub>2</sub>-reductie in de keten, en het gebruik van duurzame energie.

De CO<sub>2</sub>-Prestatieladder is een CO<sub>2</sub>-managementsysteem: het vereist continue verbetering van inzicht, verdere CO<sub>2</sub>reductiemaatregelen, communicatie en samenwerking in de bedrijfsvoering. In het uitvoeren van projecten, maar ook in de keten.



Fugro NL Land is in 2012 'ingestapt' op certificatieniveau 3 van de CO<sub>2</sub>-Prestatieladder. In juni 2013 is het certificatieniveau 5 behaald. In het voorjaar van 2017 is het systeem geactualiseerd naar de normen van versie 3.0 en in 2020/2021 naar de normen van versie 3.1.

  
**J.G.M (Joost). Delissen**  
Director Fugro NL Land B.V.

## 2. Normatieve verwijzingen

Het CO2-Managementsysteem is gebaseerd op het handboek CO2-Prestatieladder 3.1, versie 20 juni 2020.

De beleidsmatige, organisatorische en administratieve maatregelen om aan de CO2-Prestatieladder te voldoen worden tevens geborgd door de overige gecertificeerde managementsystemen ISO 9001, VCA\*\*, ISO 14001, ISO 45001, Veiligheidsladder en ISO 27001.

## 3. Begrippenlijst

Zie Hoofdstuk 7.1 voor begrippen in aanvulling op de begrippenlijst zoals opgenomen in hoofdstuk 3 van het Handboek CO2-Prestatieladder 3.1.

## 4. Grenzen en omvang van het bedrijf

### 4.1 Vaststellen van de grens van het bedrijf

#### 4.1.1 Bedrijfsprofiel

Fugro is wereldwijd een toonaangevende en onafhankelijke leverancier van diensten in 'geo-intelligence' en 'asset integrity'. We verzamelen en interpreteren gegevens over de topografie, ondergrond, bodemsamenstelling en meteorologische en milieuomstandigheden en geven adviezen hier over. Onze 'geo-intelligence' en 'asset integrity' oplossingen staan aan de basis van een veilige, efficiënte en duurzame ontwikkeling en exploitatie van zowel grote installaties, duurzame energiebronnen en infrastructuur als het opsporen en ontginnen van grondstoffen. Wij leveren onze diensten aan klanten in diverse markten, zowel op land als op zee vanuit een wereldwijd netwerk van kantoren in ongeveer 60 landen.

We zijn voortdurend bezig om de behoefte van de klant te begrijpen zodat we kunnen leveren waar de klant behoefte aan heeft en hierdoor een win-win relatie opbouwen met deze klant. Als onafhankelijke dienstverlener hebben we geen andere belangen in de projecten van onze klanten, waardoor wij kunnen waarborgen dat de door ons geleverde diensten op een integere en vertrouwelijke wijze worden uitgevoerd.

Alle diensten en oplossingen van Fugro zijn gebaseerd op 'geo-intelligence'; kennis verkregen door het inwinnen en analyseren van de juiste gegevens en het uitbrengen van adviezen ('triple A'):

- **Acquisitie:**  
Inwinnen van ruimtelijke gegevens van zowel de ondergrond als het maaiveld, de bodemsamenstelling, meteorologische -, oceanografische - en omgevingsomstandigheden;
- **Analyses:**

Analyseren van de verkregen data en het toevoegen van waarde door middel van laboratorium testen, geo-gerefererde plaatsbepaling, dataprocessing, interpretatie, beheren en hosten van deze data;

- **Advies:**

Leveren van op maat gemaakte adviezen die een breed scala van geo-engineering en 'asset integrity' disciplines bevatten, zoals ontwerpen van funderingen, aardbevingsanalyses, talud en wand stabiliteit en de integriteit van installaties en infrastructuur.

De diensten zijn in twee 'Business Lines' georganiseerd: 'Land Site Characterisation' (LSC) en 'Land Asset Integrity' (LSC).

## 4.2 **Beleid**

Naast omzet- en winstgroei zijn voor Fugro NL Land B.V. evenzeer personeelsbeleid, veiligheid, welzijn en milieu van essentieel belang. De verantwoordelijkheden op het gebied van gezondheid, veiligheid, security en milieu (HSSE) vormen dan ook een integraal onderdeel van de bedrijfsvoering van Fugro.

Ons beleid op het gebied van gezondheid, veiligheid, security en milieu houdt in dat wij streven naar een gezonde en veilige werkplek voor iedereen, op elke locatie. Om deze doelstelling te bereiken, identificeren wij HSSE-risico's die voortkomen uit onze activiteiten en minimaliseren wij deze voor zover dit redelijkerwijs uitvoerbaar is.

Vanuit onze activiteiten domineerde het veiligheidsdenken in de afgelopen decennia ons HSSE-beleid. Aandacht voor de 'E' maakt echter steeds meer structureel onderdeel uit van ons handelen op zowel Corporate niveau als op Entiteit niveau. Fugro NL Land B.V. staat in elk geval garant voor beperking van de milieu-impact van haar bedrijfsactiviteiten conform de geldende wetgeving, waar ons eigen HSSE-beleid op aansluit.

Door naleving van dit beleid en aanmoediging daarvan bij andere partijen, streven wij naar optimale bescherming van het milieu en aan het algehele welbevinden van al onze belanghebbenden, in het bijzonder onze medewerkers, klanten, toeleveranciers en de maatschappij.

Het terugdringen van onze CO<sub>2</sub>-Emissies maakt een belangrijk onderdeel uit van onze inspanningen om de negatieve impact van onze bedrijfsactiviteiten op het milieu tot een minimum te beperken.

Fugro communiceert haar Sustainability targets via de [website / About Fugro / Sustainability / Sustainability Targets](#):

ABOUT FUGRO > SUSTAINABILITY >

### **SUSTAINABILITY TARGETS**

Contributing to a safe and liveable World

“ For Fugro's own operations, our objective is to reach **net zero by 2035**, covering all carbon emissions from operations (scope 1 and scope 2 emissions).

#### 4.2.1 Rechtspersoon en verantwoordelijkheden

Voor het voldoen aan de eisen van het CO<sub>2</sub> Managementsysteem ligt de eindverantwoordelijkheid bij de Director LSC Netherlands van Fugro NL Land B.V..

Deze is hierbij tevens eindverantwoordelijk voor de in- en externe communicatie over de CO<sub>2</sub>-reductieprestaties van Fugro NL Land B.V.

De verantwoordelijkheden voor het (blijven) voldoen aan het CO<sub>2</sub>-Managementsysteem berust bij de QHSSE Management en omvat:

- Het periodiek monitoren van de CO<sub>2</sub>-cijfers en hiermee voor de bewaking van het behalen van de doelstellingen.
- Het auditen en opstellen van de directiebeoordeling m.b.t. het functioneren van het CO<sub>2</sub>-Managementsysteem.
- De afstemming met de directie en verantwoordelijken van Fugro NL Land B.V. over de uitvoering van de voorgenomen reductiemaatregelen.
- De voorbereiding en documentatie m.b.t. de in- en externe communicatie over de CO<sub>2</sub>-reductieprestaties.

Door een duidelijke samenhang met de verantwoordelijkheden op het gebied van veiligheid, milieu, kwaliteit en bedrijfsprocessen is het voldoen aan de eisen van de CO<sub>2</sub> Prestatieladder onderdeel van het QHSSE Managementsysteem van Fugro NL Land B.V. en onderdeel van het QHSSE Managementsysteem van Fugro Nederland.

Fugro NL Land B.V.  
Veurse Achterweg 10  
Postbus 63  
2260 BA LEIDSCHENDAM  
Telefoon : 070 311 1333  
E-mail : info@fugro.com  
www.fugro.com

## 4.3 Vaststellen van de omvang van het bedrijf

### 4.3.1 Organisatiegrootte

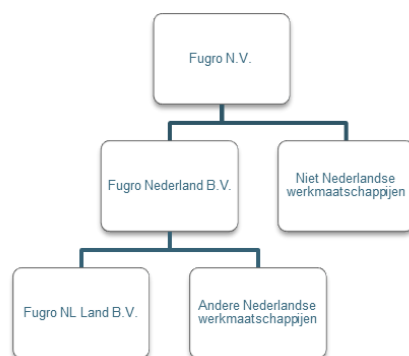
De CO<sub>2</sub>-emissie van kantoren en bedrijfsruimten over de jaren 2010 t/m 2021 bedraagt jaarlijks minder dan 2.500 ton CO<sub>2</sub>. Op basis daarvan wordt vastgesteld dat FNLLBV in de categorie tot maximaal 2.500 ton CO<sub>2</sub>-uitstoot per jaar valt en derhalve kan worden geclassificeerd als middelgroot bedrijf overeenkomstig Tabel 4.1 van het Handboek 3.1.

### 4.3.2 Grenzen van de organisatie

De organisatiegrenzen van Fugro NL Land B.V. zijn in het kader van CO<sub>2</sub>-bewustzijn bepaald volgens het principe van de operationele invloedssfeer van het te certificeren bedrijf. Binnen het GHG-protocol wordt dit omschreven als 'organisational boundary'.

Fugro NL Land B.V. maakt als zelfstandige B.V. onderdeel uit van Fugro N.V. en valt onder Fugro Nederland B.V. zoals in onderstaande figuur weergegeven.

Figuur 1 Organisatorische positie van Fugro NL Land B.V.



Voor de inventarisatie van de CO<sub>2</sub>-emissies van Fugro NL Land B.V. wordt mede gebruik gemaakt van gegevens van gegevens die elders in het bedrijf worden geregistreerd.

Uit de bepaling van de boundary (laterale methode) vloeit voort dat alleen de CO<sub>2</sub>-prestaties van Fugro NL Land B.V. worden gecertificeerd. Van deze B.V. is 100% van de CO<sub>2</sub>-emissies binnen scope 1 en 2 meegenomen in de CO<sub>2</sub>-Emissie Inventarisatie (zie paragraaf 3.1 van het Handboek) alsmede de Scope 3 emissies zoals bepaald in het Handboek versie 3.1.

Het aantal medewerkers bij Fugro NL Land B.V. wordt jaarlijks gerapporteerd in de Directiebeoordeling.

## 5. Algemene eisen en auditchecklijsten CO2 Prestatieladder

Dit hoofdstuk beschrijft op welke wijze Fugro NL Land B.V. voldoet aan de algemene eisen.

### 5.1 Continue verbetering

#### 5.1.1 Interne audit

In een jaarlijks uit te voeren interne audit conform hoofdstuk 6.1.1.1 van het Handboek, wordt onderzocht of het CO<sub>2</sub> -Managementsysteem voldoet aan de eisen van het certificeringsschema en of er binnen de organisatie gewerkt wordt volgens de in het managementsysteem vastgelegde afspraken. Belangrijke aspecten daarin zijn:

- Doelstellingen van de CO<sub>2</sub> Prestatieladder.
- Doelstellingen van de eigen organisatie.
- Procedures.
- Communicatie.
- Mogelijkheden tot verbetering van het systeem en/of de uitvoering.

De resultaten van de interne audit vormen een belangrijke informatiebron voor de jaarlijks op te stellen Directiebeoordeling.

De door Fugro NL Land B.V jaarlijks uitgevoerde interne evaluatie van de werking van de CO<sub>2</sub>-Managementsysteem is opgenomen in de volgende bijlage:

- **Bijlage E1 – Rapportage Interne audit**
- **Bijlage F – Directiebeoordeling CO<sub>2</sub> Managementsysteem**

#### 5.1.2 5.1.2 Directiebeoordeling

In een jaarlijks op te stellen Directiebeoordeling (of management review) conform hoofdstuk 6.1.1.2 van het handboek, wordt onder verantwoordelijkheid van de directie van de organisatie, verslag gedaan met betrekking tot de implementatie van de CO<sub>2</sub>-Prestatieladder als managementsysteem en een beoordeling van geschiktheid, implementatie, toereikendheid, doeltreffendheid en afstemming met de strategische richting van de organisatie.

De door Fugro NL Land B.V jaarlijks op te stellen Directiebeoordeling is opgenomen in de volgende bijlage:

- **Bijlage F - Directiebeoordeling CO<sub>2</sub> Managementsysteem**

#### 5.1.3 5.1.3 Ladderbeoordeling door de LadderCI

Bij een ladderbeoordeling CI worden de in het Handboek 3.1 benoemde documenten (zie 6.1.1.3) en de zelfevaluatie beoordeeld op beschikbaarheid en voldoen aan de eisen van de CO<sub>2</sub> Prestatieladder gecontroleerd.

De zelfevaluatie is opgenomen in de volgende bijlage:

- **Bijlage G - Ladderbeoordeling Zelfevaluatie**



#### **5.1.4 Eisen aan Projecten**

Fugro NL Land B.V. beschikt over een lijst van projecten waarop CO2 gerelateerd gunningsvoordeel is verkregen (Eis 1A).

Bij projecten wordt duurzaamheid, op basis van standaard beheersmaatregelen m.b.t. bijvoorbeeld energieverbruik en mobiliteit, door vertaald naar elk project, ongeacht of dit project met of zonder CO2 Gunningsvoordeel is verkregen.

Daarnaast wordt op projectbasis initiatieven genomen om duurzame oplossingen te implementeren zoals het gebruik van zonne- en windenergie bij het aanbrengen van meetinstrumentarium.

- **Bijlage K1 – Projecten met Gunningsvoordeel – Toelichting**
- **Bijlage K2 – Projecten met Gunningsvoordeel - Lijst**

#### **5.1.5 Eisen aan de verplichte Internetpublicatie**

De wijze waarop Fugro NL Land B.V. voldoet aan de eisen met betrekking tot de verplichte Internetpublicatie is beschreven in hoofdstuk 6.1.3 van het handboek.

#### **5.1.6 Eisen aan de contributie van de SKAO**

Fugro NL Land B.V. voldoet aan de eisen met betrekking tot de contributie van de SKAO.

## 6. INVALSHOEKEN

### 6.1 Invalshoek A: Inzicht

Deze paragraaf brengt het CO<sub>2</sub>-prestatieniveau van Fugro NL Land B.V. in beeld, behorend bij certificatieniveau 5 en waarbij inzicht wordt gegeven in de 'scope 1 en 2 en 3- emissies'.

De inventarisatie van broeikasgasemissies is voor FNLLBV voor de eerste maal uitgevoerd in 2010.

Er zijn dus geen historische gegevens beschikbaar die verder terug in de tijd gaan. Het eerste inventarisatiejaar (2010) is daarom tevens het basisjaar.

De rapportageperiode is gelijk aan het fiscale boekjaar. Het boekjaar voor FNLLBV loopt van 1 januari tot en met 31 december.

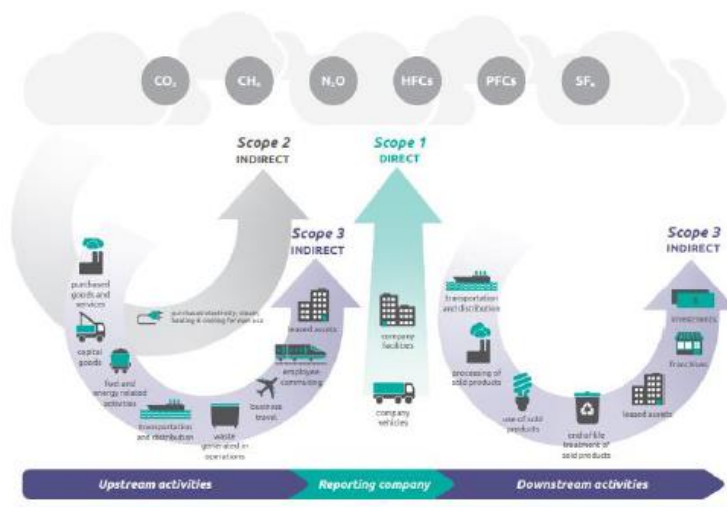
Voor de inventarisatie van de CO<sub>2</sub>-emissies van Fugro NL Land B.V. wordt mede gebruik gemaakt van gegevens van diverse Support afdelingen vanuit de Fugro organisatie die voor een deel niet onder de verantwoording van Fugro NL Land B.V. vallen.

De CO<sub>2</sub> Emissie berekening wordt uitgevoerd door het QHSSE Management waarbij informatie vanuit diverse geledingen in het bedrijf wordt toegeleverd. Kwaliteitscontroles vinden intern plaats.

Reviews van de rapportages worden intern georganiseerd en gecommuniceerd. Beoordeling van de kwaliteit van de rapportages vindt jaarlijks plaats als onderdeel van Directiebeoordeling.

Om de scope af te bakenen is gebruik gemaakt van de scope-indeling van het Green House Gas Protocol (GHG-protocol), zoals opgenomen in hoofdstuk 5.1 van het Handboek CO<sub>2</sub> Prestatieladder versie 3.1.

Figuur 1: CO<sub>2</sub>-Emissies onderverdeeld naar categorieën (Scopes)



Figuur 5.1. Het scopediagram van de GHG Protocol Scope 3 Standard.

De door Fugro NL Land B.V. jaarlijks berekende CO<sub>2</sub>-Emissies behorende bij Scope 1, 2 en 3 worden jaarlijks opgenomen in het document:

- **Bijlage A – Inzicht: Berekening CO2 Emissie (incl. bijlage A1)**
- **Bijlage H1.0 – Inzicht: Meest Materiele Scope 3 Emissies**

## **6.2 Invalshoek B: Reductie**

Deze paragraaf beschrijft de algemene werkwijze met betrekking tot de CO<sub>2</sub> Reductie.

Fugro NL Land B.V. (hierna: FNLLBV) heeft haar ambities op het gebied van Milieuzorg structureel vastgelegd door middel van certificering voor het ISO14001 Milieumanagementsysteem en de CO<sub>2</sub>-Prestatieladder (niveau 5).

Beide systemen borgen een gestructureerde aanpak van verbeteringen in de bedrijfsmilieuzorg en reductie van CO<sub>2</sub>-emissies in het bijzonder.

De door Fugro NL Land B.V. vastgestelde reductiedoelstellingen jaarlijks opgenomen in het document:

- **Bijlage B – Reductie**
- **Bijlage B1 – Berekening reductie**

## **6.3 Invalshoek C - Transparantie**

Deze paragraaf beschrijft de wijze waarop het beleid, doelstellingen en gerealiseerde verbeteringen ten aanzien van de CO<sub>2</sub>-prestaties van Fugro NL Land B.V. (hierna: FNLLBV) worden gecommuniceerd, zowel intern (binnen de eigen organisatie) als extern.

De door Fugro NL Land B.V. vastgestelde reductiedoelstellingen jaarlijks opgenomen in het document:

- **Bijlage C – Transparantie**

## **6.4 Invalshoek D: Participatie**

Deze paragraaf beschrijft de wijze waarop Fugro NL Land B.V. actief participeert in het verbeteren van de milieuprestaties.

De door Fugro NL Land B.V. vastgestelde reductiedoelstellingen jaarlijks opgenomen in het document:

- **Bijlage D – Participatie**

## 7. Begrippenlijst en documentenlijst CO2 Managementsysteem

### 7.1 Begrippenlijst

Tabel 7.1: Begrippenlijst

Item	Verklaring
Carbon footprint	CO <sub>2</sub> -voetafdruk of CO <sub>2</sub> -emissie-inventarisatie.
Directiebeoordeling	Jaarlijks op te stellen rapportage met betrekking tot het functioneren van het Managementsysteem, inclusief verbetermogelijkheden.
Emissies	Conform methodiek CO <sub>2</sub> -Prestatieladder: Directe emissies (scope 1): emissies door de eigen organisatie. Indirecte emissies (scope 2): emissies die ontstaan door opwekking van elektriciteit die de organisatie gebruikt. Tot deze scope worden eveneens gerekend 'Business Air Travel' en 'Personal Cars for business travel'. Overige indirecte emissies (scope 3) zijn een gevolg van de activiteiten van het bedrijf maar komen voort uit bronnen die geen eigendom van het bedrijf zijn noch beheerd worden door het bedrijf.
Fugro N.V. (FNV)	Holding maatschappij van alle Fugro werkmaatschappijen (wereldwijd)
Fugro Nederland B.V.(FNL)	Subholding van alle in Nederland gevestigde Fugro Entiteiten met als doel coördinatie van gemeenschappelijke regelingen voor de in Nederland gevestigde entiteiten.
Fugro GeoServices B.V. (FGSBV)	Entiteit van Fugro N.V. voortgekomen uit Fugro Ingenieursbureau B.V., Fugro-Inpark B.V. en Fugro Ecoplan B.V..
Fugro NL Land B.V.	Entiteit van Fugro N.V. voortgekomen uit Fugro GeoServices B.V., Fugro GeoSpatial B.V. en Fugro RailData B.V..
Fugro Vastgoed B.V.(FVBV)	Entiteit van Fugro N.V. met de verantwoordelijkheid over het beheer van gebouwen, energie en faciliteiten van de in Nederland gevestigde werkmaatschappijen. Maakt nu onderdeel uit van Fugro NL Services B.V.
Fugro Entiteit	Een juridische eenheid behorend tot Fugro N.V.
Handboek	Handboek CO <sub>2</sub> -Prestatieladder 3.1, versie 20 juni 2020 (SKAO)
HSSE	Health, Safety, Security & Environment
QHSSE Manager	Functionaris van een Entiteit welke verantwoordelijk is voor het in stand houden en verbeteren van het Managementsysteem van de betreffende Entiteit. Binnen Nederland vindt afstemming plaats op het gebied van QHSSE op Fugro Nederland niveau.
Managementsysteem	Het geheel van procedures, formulieren en registraties bedoeld om strategische bedrijfsprocessen beheerst te laten verlopen op basis van internationale normen voor Kwaliteitsmanagement (ISO-9001), Veiligheid, Gezondheid & Milieu (verder aangeduid met HSSE) ISO 45001 of VCA ** en Milieu ISO14001 en ISO 27001, aangevuld met beleid van Fugro N.V.
Personeelshandboek	Document welke alle regelingen op het gebied van arbeidsvoorwaarden omvat voor alle medewerkers van de in Nederland gevestigde werkmaatschappijen van Fugro N.V.
SKAO	Stichting Klimaatvriendelijk Aanbesteden en Ondernemen, verantwoordelijk voor het beheer van de CO <sub>2</sub> -Prestatieladder



## 7.2 Documentenlijst CO<sub>2</sub> Managementsysteem

- Energiemanagement Actieplan
  - Energiemanagement Actieplan
  - Bijlage A – Inzicht – Berekening CO<sub>2</sub> Emissie (incl. Bijlage A1)
  - Bijlage B – Reductie
  - Bijlage B1 - Reductieberekening
  - Bijlage C – Transparantie
  - Bijlage D – Participatie
- Performance Monitoring
  - Bijlage E – Interne audit rapportage
  - Bijlage F – Directiebeoordeling
  - Bijlage G – Zelfevaluatie
- Ketenanalyses (Eis 4.A.1)
  - Bijlage H1.0 – Meest Materiele Scope 3 Emissies
  - Bijlage H1.x – Ketenanalyses
- Ketenanalyse Initiatief (Eis 3.D)
  - Bijlage Lx – Deelname aan initiatieven
- Ontwikkelingsproject (Eis 4.D)
  - Vrijstelling vanwege middelgroot bedrijf.
- Sectorbreed CO<sub>2</sub> Emissie Reductie Programma (Eis 5.D)
  - Vrijstelling vanwege middelgroot bedrijf
- Overige documenten
  - Bijlage I – EED Rapportage
  - Bijlage J – Maatregellijst Fugro
  - Bijlage K – Projectenlijst met Gunningsvoordeel \*
  - Bijlage R – Duurzaamheid in projecten
  - Bijlage T – A/C Analyse
- Publicaties
  - Bijlage N – Halfjaar publicaties website
  - Bijlage Q – Intranet Sustainability
  - Bijlage S – Duurzame leverancier
  - Publicatie Internet-site van Fugro: [www.fugro.com/nl](http://www.fugro.com/nl)
  - Publicatie SKAO Bedrijven Website: [www.skao.nl](http://www.skao.nl)
- Bedrijfsgegevens
  - Bijlage M - Inschrijving Kamer van Koophandel
  - Bijlage O - Certificaten Managementsysteem CO<sub>2</sub> Prestatieladder